



MAGAZINE



# SIMPOSIUM

Ottobre 2016 n. 46

## INCONTRO ENOGASTRONOMICO "IL VENETO"



## SANCTA SANTORUM E CAPPELLA PALATINA


**ASSOCIAZIONE CULTURALE  
SIMPOSIUM**  
**ULISSE**  
 DALLA MITOLOGIA ALLA LETTERATURA



DOMENICA 27 NOVEMBRE 2016

ORE 18.00

INGRESSO LIBERO  
AL TERMINE APERIBUFFET

**PALAZZO ALTIERI  
ORIOLO ROMANO**



**SEMINARIO di LETTERATURA: Ulisse...**

**...dalla mitologia alla letteratura**



**PROSSIMI APPUNTAMENTI**

**SABATO 1 OTTOBRE**

**ORE 11.00**

**BASILICA DI SAN GIOVANNI  
BATTISTERO**

**SANCTA SANCTORUM**

**CON APERTURA  
STRAORDINARIA DELLA  
CHIESA SAN LORENZO**

**IN PALATIO**

**VISITA GUIDATA CON IL PROF.  
PAOLO TOGNINELLI**

**Costo complessivo della visita  
13€ compresi auricolari**

**Appuntamento ore 10.45  
alla Basilica di San Giovanni**



**PROSSIMI APPUNTAMENTI**

**SABATO 22 OTTOBRE**

**ORE 18.45**

**INCONTRO**

**ENOGASTRONOMICO**

**SEMINARIO DI ENOLOGIA**

**LE REGIONI D'ITALIA PIU'  
FAMOSE AL MONDO  
"IL VENETO"**

**Curato e condotto da**

**FABRIZIO PEDALETTI**

**a seguire cena con piatti e vini  
tipici della regione trattata**

**Contributo vol.soci 13€**

**non soci 15€**

**Presso "HAPPY DAYS"**

**Via Settevene palo 13**

**Bracciano**



**PROSSIMI APPUNTAMENTI**

**DOMENICA 6 NOVEMBRE**

**ORE 10**

**PALAZZO ALTIERI**

**ORIOLO ROMANO**

**VISITA GUIDATA**

**con la dott.ssa**

**ROBERTA FERRINI**

Il palazzo Santa Croce (poi Altieri), fu edificato nel corso degli anni 1578-1585 per volontà di Giorgio III Santa Croce quale fondatore, e di suo figlio Onorio III che ha nel tempo proseguito la realizzazione del palazzo la cui costruzione corrisponde ai diversi periodi di presenza delle tre famiglie storicamente proprietarie del palazzo. Esso risulta, un tipico palazzo-villa, che sviluppa in senso manieristico lo schema cinquecentesco di edificio a corpo centrale con loggiato tra corpi laterizi elevati in forma di torre.

**AL TERMINE DELLA VISITA  
DEGUSTAZIONE DI PRODOTTI LOCALI  
NELLE CUCINE DEL PALAZZO O NELLA  
CASINA DI CACCIA. COSTO COMPLES.10€**





**PROSSIMI APPUNTAMENTI**

**DOMENICA 27 NOVEMBRE**

**ORE 18.00**

**BRICIOLE DI LETTERATURA**

**SEMINARIO**

**ULISSE**

**DALLA MITOLOGIA**

**ALLA LETTERATURA**

Furbo, astuto, scaltro e di grande intelligenza, riesce a combattere con forze più grandi di lui ed avere sempre la meglio. La sua figura ha affascinato generazioni di scrittori i quali vedevano, nell'eroe greco, l'intemerata e ferma vitalità conoscitiva, che è patrimonio inestimabile dell'umanità.

**BRACCIANO, LUOGO DA DEFINIRE**

**AL TERMINE APERIBUFFET**



**VISITA DEL 1 OTTOBRE**





**ASSOCIAZIONE CULTURALE  
SIMPOSIUM**

# ULLISSE

**DALLA MITOLOGIA ALLA LETTERATURA**



**DOMENICA 27 NOVEMBRE 2016**

**ORE 18.00**

**INGRESSO LIBERO  
AL TERMINE APERIBUFFET**

*A cura di Domenico Canini*

## IL PATRIMONIO STORICO -ARTISTICO DEL NOSTRO TERRITORIO

### *VISITA A PALAZZO ALTIERI ORIOLO ROMANO*

*Cari amici*

*ci incamminiamo verso l'ultimo trimestre dell'anno e tra le varie attività vi voglio segnalare la visita guidata che abbiamo programmato per domenica 6 novembre a Palazzo Altieri di Oriolo Romano con la dott.ssa Roberta Ferrini. La scelta è stata dettata dalla volontà di farvi conoscere il grande patrimonio storico/artistico/culturale del nostro territorio e Palazzo Altieri ne è un esempio. Acquistato dallo Stato e proprietà del Ministero dei beni e delle attività culturali e del turismo, dal 2014 è gestito dal Polo Museale del Lazio. Un'antica dimora nobiliare edificata nel corso degli anni 1578-1585 da Giorgio III Santa Croce quale fondatore, e di suo figlio Onorio III che ha nel tempo proseguito la realizzazione del palazzo la cui costruzione corrisponde ai diversi periodi di presenza delle tre famiglie storicamente proprietarie del palazzo: i Santa Croce dalla fondazione dal 1578 al 1604, gli Orsini dal 1604 al 1671, gli Altieri dal 1671 al 1971. Di particolare rilievo la presenza, al suo interno, di una raccolta di quadri, dipinti a olio su tele, raffigurante in ordine cronologico tutti i Papi che si sono succeduti nella storia da San Pietro a Giovanni Paolo II. Mi fermo qui per non svelarvi tutti i "segreti" del Palazzo e mi raccomando di prenotarvi numerosi per ammirare e conoscere le bellezze del nostro territorio e per assaporare i prodotti locali in una degustazione organizzata alla fine della visita nelle*



*cucine del Palazzo o, se il tempo lo permette, nella casina di caccia del parco.  
Vi aspettiamo numerosi.*

*A presto.*



*A cura di Fabrizio Pedaletti*

## *LA SALUTE NEL MONDO: L'ITALIA E' VENTESIMA!*

*Il The Lancet, una autorevole rivista scientifica inglese in ambito medico ha pubblicato alcuni giorni fa i risultati di uno studio, già pietra miliare nella storia della medicina, il Global Burden of Disease, che da qualche anno fotografa lo stato della salute nel mondo. Il risultato è frutto di 716 scienziati di 515 istituzioni in quasi 200 Paesi del mondo coordinati da Christopher Murray della Washington University a Seattle. L'idea è partita nel 2007 dalla Banca Mondiale con il coinvolgimento dell'Organizzazione Mondiale della Sanità, poi ci sono Harvard, John Hopkins e l'Imperial College di Londra e tantissimi altri. E i soldi per tutto questo? Quelli vengono da Bill e Melinda Gates.*

*Dal 1990 a oggi rispetto ai 33 indicatori che sono stati presi in esame al mondo c'è molta più gente coperta per le malattie da qualche forma di assicurazione (del governo o privata). La procreazione è molto più consapevole, muoiono meno bambini e neonati sotto i cinque anni, ma siamo ancora molto lontani dagli obiettivi fissati dalle Nazioni Unite per il 2030 perché quanto a obesità, consumo di alcol e violenza si muore oggi come allora. E il Lancet nelle 38 pagine di questo, che è ormai il terzo rapporto di questo genere, ha messo in fila 188 Paesi del mondo utilizzando una scala da 0 a 100. Prima è l'Islanda con un punteggio di 85, ultima è la Repubblica del Centro Africa con 20 punti (ma sempre in Africa Etiopia e Kenya hanno fatto passi avanti enormi, hanno investito di più nei servizi di salute, per mamme e bambini soprattutto, e i risultati non sono tardati a venire). Gli Stati Uniti arrivano a 75 punti dietro Slovenia, Grecia e Giappone tutti e*

tre a 76. *L'Italia* è al ventesimo posto con 78 punti come il Portogallo. Qual'è il motivo? Andiamo male come qualità dell'aria, fumo di sigarette, morti in occasione di catastrofi naturali, consumo di alcool, violenza nei confronti del partner e drammatica è la situazione per gli incidenti stradali. Per la mortalità infantile, gli incidenti sul lavoro e le gravidanze nelle adolescenti siamo in linea con gli altri paesi industrializzati. Ma una cosa c'è nella quale siamo tra i primi al mondo: il Servizio Santario Nazionale, che si occupa veramente di tutti noi a prescindere dal ceto sociale e le possibilità economiche. Negli altri Paesi si vive con la "paura di ammalarsi" da noi quando ci ammaliamo sappiamo che qualcuno si prenderà cura di noi.

*Magra consolazione? Non penso. Ciò che è importante è preservare e migliorare questo sistema soprattutto da parte delle nostre istituzioni, che dovrebbero essere più sensibili e attente alla salute degli italiani attraverso normative, campagne di informazione e di prevenzione e l'inserimento di materie di educazione sanitaria già nelle scuole primarie.*

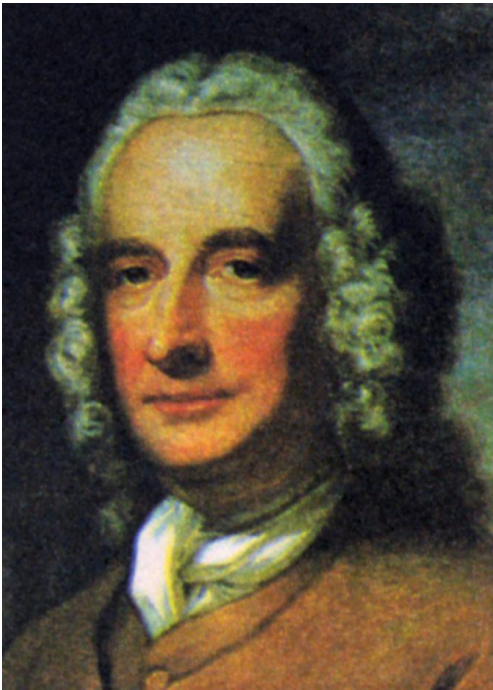




# BRICIOLE DI LETTERATURA

a cura della prof.ssa Zelinda Luisa Pacetti

## TOM JONES di HENRY FIELDING

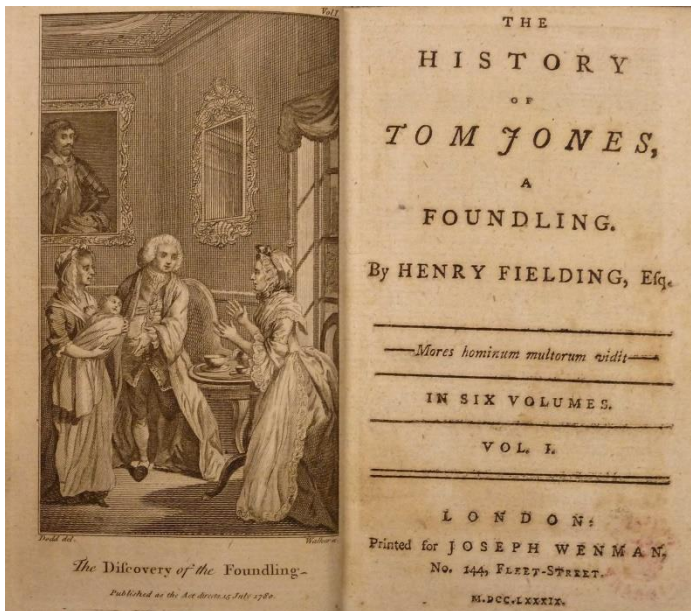


La triade dei cosiddetti “padri del romanzo inglese moderno” si completa con Henry Fielding (1707-1754). Anche lui approda al romanzo abbastanza tardi dopo varie esperienze di lavoro, come avvocato e giudice di pace, e letterarie, come autore di lavori teatrali, attività che abbandonerà dopo la pubblicazione di una legge che prevedeva il controllo della censura su tutte le nuove opere teatrali.

Fielding è un romanziere satirico e talvolta burlesco già menzionato per la sua satira del romanzo “Pamela” di Richardson. Infatti, con un gioco di parole intraducibile in italiano, trasforma Pamela in Shamela, nome che contiene la parola “shame” – vergogna, e scrive una parodia del romanzo di Richardson. Non contento di questo, scrive un secondo romanzo con protagonista Joseph Andrews, fratello di Pamela, in cui le parti si capovolgono. Come la virtù di Pamela era assalita dal suo padrone, Squire B, così Joseph deve difendersi dagli attacchi della sua padrona, Lady Booby, con risultati esilaranti, specie per il tempo di Fielding in cui i ruoli maschile e femminile erano ben definiti e non intercambiabili.

Comunque non sono solo le satire di Fielding a mettere in ridicolo Pamela e la sua virtù ricompensata, ma una messe di pubblicazioni sullo stesso argomento, di cui quelle di Fielding sono le più importanti.

*Tutto questo mostra come il dibattito sulla moralità e sulla sua importanza sociale fosse acceso in quei tempi e quanto si discutesse sulle vere o false virtù, come si stigmatizzasse l'ipocrisia non necessariamente con sermoni o opere edificanti, ma ricorrendo anche alla satira e al ridicolo.*



*Tuttavia il capolavoro di Fielding, quello per cui è certamente ricordato, anche per l'influenza esercitata sui romanzieri posteriori, è "Tom Jones, un trovatello". Forse pochi hanno letto il libro pubblicato nel 1749, ma moltissimi hanno visto il film che ne è stato tratto nel 1964 per la regia di Tony*

*Richardson, vincitore di quattro premi Oscar e di sei nominations, oltre a tre Golden Globe, a una Coppa Volpi al Festival di Venezia e ad una miriade di altri premi agli attori, particolarmente ad Albert Finney nel ruolo del protagonista, al montaggio, alla colonna sonora. Gli attori sono tutti inglesi, ma la voce narrante è quella di Enrico Maria Salerno. E' un film a tutt'oggi molto godibile.*

*Anche RAI 1 nel 1960 ne fece uno sceneggiato con la regia di Eros Macchi.*

*Torniamo al romanzo. La trama è abbastanza semplice. Tom, un trovatello, viene accolto da un generoso gentiluomo di campagna, Mr. Allworthy, che si affeziona al ragazzo suscitando la gelosia del suo vero nipote Blifil, un giovane falso e infido, il quale fa di tutto per mettere Tom in cattiva luce presso lo zio. Ambedue, Tom e Blifil, sono innamorati di Sophie e Sophie è innamorata di Tom, ma il padre si oppone decisamente al suo matrimonio con un trovatello. Tom è costretto a lasciare la casa che lo ha accolto e va a Londra dove è protagonista di varie avventure, anche poco edificanti. Le sue avventure sono altrettante occasioni per l'Autore di mettere in luce l'ambiente sociale, l'indole del protagonista e in ultima analisi la sua natura*

*buona e generosa, malgrado alcuni comportamenti biasimevoli, per esempio le sue ripetute infedeltà nei confronti di Sophie. Tom non è uno stereotipato modello di virtù, ma un giovane curioso che non rifiuta alcuna esperienza e vuole vivere liberamente la sua vita.*

*Alla fine Tom torna a casa e qui scatta un meccanismo che si ritroverà ripetutamente in altri romanzi, per esempio in Dickens, l'agnizione. Per una serie di circostanze si scopre che in realtà il trovatello è un vero nipote di Mr. Allworthy, il quale, felice della scoperta, lo nomina suo erede. Nulla più ostacola il suo matrimonio con Sophie al quale il padre di lei acconsente di buon grado. Tutto è bene quel che finisce bene!*

*Alcuni critici hanno definito Tom Jones un poema epico in prosa e del poema epico ha la sostanziale unità artistica di struttura anche se alcune parti sono meno buone di altre, ma malgrado le sue imperfezioni Tom Jones è il primo lungo romanzo inglese in cui l'unità artistica viene mantenuta dall'inizio alla fine.*

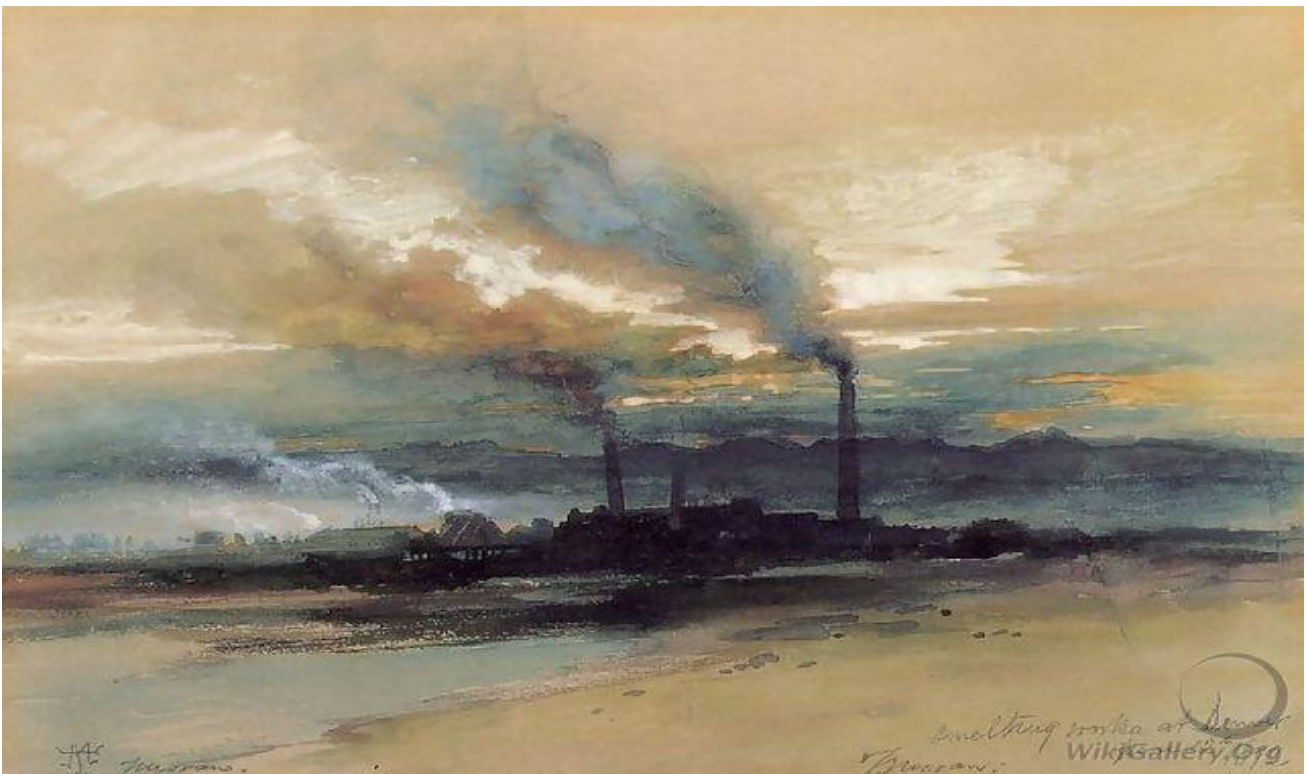
*Alcuni hanno voluto vedervi aspetti di immoralità, ma certamente sarebbe ridicolo considerare il romanzo immorale. È un romanzo che nell'insieme può essere definito "umano" e lo scopo di Fielding è quello di mostrare onestamente un personaggio a volte disprezzabile, uno che cede alle tentazioni, che non ha una struttura morale sempre solida, ma che non perde mai la sua umanità. Rappresenta insomma un uomo reale con i suoi pregi e i suoi difetti, ma con un fondo positivo che gli consente di rendersi conto di quanto ha sbagliato e di rimettersi in riga. Questo spiega e giustifica anche il finale positivo.*

*Certo Fielding non avrebbe mai potuto descrivere un personaggio come la Clarissa di Richardson, ma forse i suoi personaggi sono più aderenti alla realtà e visti più in rapporto con il mondo che li circonda che con se stessi e il proprio io. Tom è certamente più superficiale di Clarissa, ma è un personaggio nel quale molti giovani possono riconoscersi, anche a distanza di*



*qualche secolo per quella meravigliosa diacronicità che caratterizza le buone opere letterarie.*

*Il XVIII secolo volge al termine in maniera drammatica, la Rivoluzione Francese, l'avvento di Napoleone, la Rivoluzione Industriale che si afferma sempre più. Cambia la temperie generale, il secolo dei lumi, del razionalismo spinto, della chiarezza, cede il passo a un approccio più basato sulla sensazione, sugli stati d'animo soggettivi, sulle mezze tinte, sull'oscurità, sul mistero. Si assiste ad un rinnovato interesse per il Medio Evo interpretato non in maniera criticamente corretta, ma inteso come il periodo dominato da ciò che è indefinito, misterioso, dei grandi eroi e delle loro avventure quasi soprannaturali. Non è ancora il trionfo del Romanticismo, ma tutto prepara il suo avvento. Anche il romanzo risentirà di questa nuova temperie e si creerà un nuovo filone narrativo, quello del romanzo gotico con una produzione abbondante e non priva di interesse.*



**THOMAS MORAN**

# LE CHIESE DI ROMA

*A cura della prof.ssa Silvana Segnalini*

## CHIESA DI S. PASQUALE BAYLON



*È di antica origine questa popolare chiesa di Trastevere che si affaccia sulla lunga prospettiva di S. Francesco a Ripa. Essa è anche detta dei SS. Quaranta Martiri o delle zitelle. Ricordata per la prima volta nel 1123 come cappella esistente da tempo, era consacrata ai Quaranta*

*Martiri di Sebaste (Armenia) soldati che, perseguitati da Diocleziano, furono rinchiusi in una cava di ghiaccio e fatti morire congelati. Nella cappella aveva sede la Compagnia della Beata Vergine Maria sorta nel 1264 circa, che includeva i raccomandati e i disciplinati, così chiamati perchè solevano fustigarsi con un mazzetto di funicelle annodato, detto "disciplina".*

*Un primo restauro della chiesa avvenne nel 1476, quando la Compagnia passò sotto la giurisdizione della Confraternita del Gonfalone, ma l'aspetto attuale si deve alla ristrutturazione settecentesca eseguita ad opera di Giuseppe Sardi, raffinato architetto, all'epoca molto attivo in Roma. Nel 1736 l'edificio fu ceduto, da Clemente XII Corsini (1730-40) ai Frati Minori scalzi (riformati da S. Pietro d' Alcantara) i quali, dopo aver eretto il Convento (fra il 1744 e il 1747) ricostruirono anche la chiesa intitolandola a S. Pasquale Baylon. Questi, frate francescano spagnolo, vissuto tra il 1540 e il 1592, canonizzato nel 1690, era addetto alle cucine dei Savoia e, per*

questo, è considerato il protettore dei cuochi. La denominazione popolare di chiesa delle zitelle si deve al fatto che il Santo è considerato anche il protettore delle fanciulle in cerca di marito e, a tale proposito, è bene citare la poesia che le stesse ragazze solevano recitare: "S. Pasquale Baylonne,/ protettore delle donne,/ fateme trovà un marito/ bianco, rosso e colorito,/ come voi, tale e quale/ o glorioso S. Pasquale". Altra notizia curiosa riguardante il Santo è quella che lo vuole inventore, in una determinata occasione, della ricetta dello zabaione che da lui prese il nome (sanbaion o sanbailon).

La **facciata**, arretrata entro una piazzetta ricavata dallo stradone di S. Francesco a Ripa e collegata all'adiacente convento tramite una cornice marcapiano, è a due ordini, caratterizzati da fasce binate, raccordati da due volute alle cui estremità s'innalzano due fiamme. Sulla cornice risalta, in latino, la dedica e la data della consacrazione della chiesa: 1745. Il portale centrale, coronato da timpano arcuato, è sormontato dallo stemma di Filippo V di Spagna. Al centro dell'ordine superiore, entro un ovale, è posta l'immagine di S. Pasquale.



L'**interno**, molto armonioso, spicca per luminosità e per alcuni particolari: i coretti, la decorazione della volta e della controfacciata. Ad una navata con tre cappelle per lato comunicanti fra loro, la chiesa ha un impianto a sala, con gli angoli arrotondati ed è preceduta da un **vestibolo**. Qui, un'epigrafe coronata da ghirlande dorate, ricorda la consacrazione della chiesa, mentre sulla volta risalta l'emblema francescano che si ripete, in stucco, sull'arco del coro.

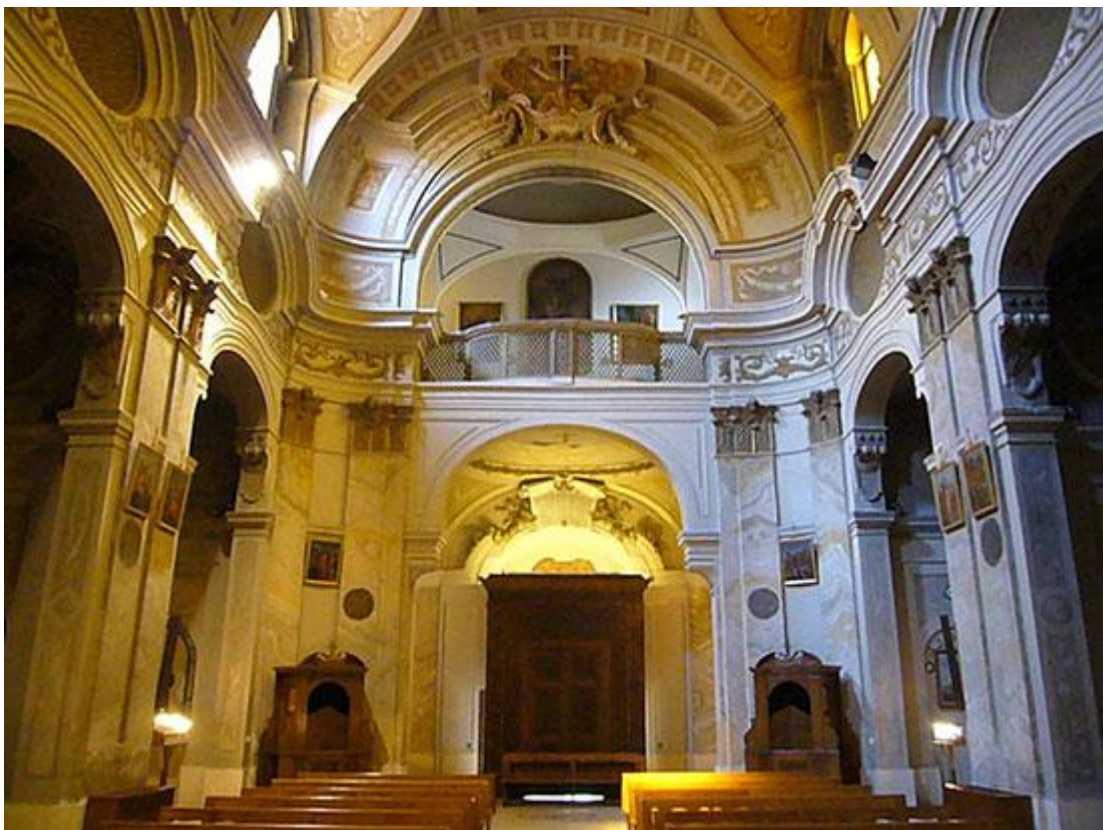


*Sulla volta è affrescata la Gloria di S. Pietro d' Alcantara, di Matteo Panaria, che ha anche dipinto la Gloria di S. Pasquale sulla volta della crociera che termina, in modo inusuale, con il lanternino.*

*Sull'altare maggiore spicca il bel dipinto dai colori caldi e soffusi, del pittore Mariano Salvador Maella. La tela raffigura il martirio dei SS. Quaranta che ricevono, dagli angeli, la palma, simbolo di martirio e di santità.*

*La chiesa è aperta dalle 6,30 alle 12,00 e dalle 16,30 alle 18,30.*

*Via S. Francesco a Ripa ,20*



# ARTE MODERNA

# E CONTEMPORANEA

## 16° QUADRIENNALE D'ARTE DI ROMA



*Torna dopo otto anni la Quadriennale d'arte al Palazzo delle Esposizioni di Roma nell'autunno-inverno 2016 con il titolo "Altri tempi, altri miti". La mostra si colloca in una grande tradizione storica, rivitalizzata con formule*

*di produzione innovative e pratiche espositive non convenzionali per perseguire con maggiore efficacia il proprio mandato: proporre una mappatura delle arti visive contemporanee in Italia.*

*Due i soggetti promotori e organizzatori. Undici curatori per dieci sezioni espositive, selezionati da una giuria esterna di cinque esperti interdisciplinari. Novantanove artisti. Centocinquanta opere, di cui sessanta nuove, le altre quasi tutte realizzate negli ultimi due anni. Un calendario di eventi collaterali diffusi nella Capitale sul contemporaneo italiano, al quale hanno già aderito venticinque realtà tra musei, fondazioni, gallerie private, tuttora aperto. Una giuria internazionale di direttori museali. Un roadshow all'estero con prime tappe la Biennale di Berlino e Art Basel. Un budget di due milioni di euro, di cui metà autofinanziati.*

*Sono questi i numeri con i quali riparte la Quadriennale d'arte, l'unica esposizione istituzionale dedicata al contemporaneo italiano, grazie a un piano di rilancio voluto dal Ministro dei Beni e delle Attività Culturali, Dario Franceschini, e caratterizzato da una forte impronta innovativa impressa dal Presidente della Fondazione La Quadriennale di Roma, Franco Bernabè.*

*La mostra è una coproduzione della Fondazione La Quadriennale di Roma e dell'Azienda Speciale Palaexpo. I due partner promotori e organizzatori hanno individuato insieme i principali obiettivi di questa edizione: contribuire in maniera significativa a individuare e a valorizzare le espressioni più rilevanti dell'arte italiana dopo il Duemila, dare voce a una pluralità di linguaggi e sprigionare le potenzialità delle nuove generazioni. Un obiettivo non secondario sarà quello di promuovere la conoscenza dell'arte contemporanea italiana nelle scuole attraverso un'intensa attività didattica.*



*La 16a Quadriennale si focalizza sulle arti visive in Italia post Duemila sotto l'insegna del titolo Altri tempi, altri miti. Ogni epoca conosce simboli e narrazioni che pervadono l'immaginario e plasmano i comportamenti*

*individuali e collettivi. Anche gli anni Duemila non si sottraggono a questa dinamica, ma il titolo della 16a Quadriennale assume una specifica connotazione.*

*Altri tempi, altri miti un'espressione che i curatori della mostra hanno preso a prestito dallo scrittore Pier Vittorio Tondelli (1955-1991), per condensare i presupposti contenutistici e strutturali di questa edizione. Tondelli la utilizza nel sommario della raccolta Un weekend postmoderno. Cronache dagli anni Ottanta, pubblicata nel 1990 e considerata da molti un'opera cult*



*per le generazioni figlie di quel periodo. La raccolta offre una narrazione per frammenti dell'Italia, una vertiginosa sarabanda di viaggi attraverso la penisola, di cui sono colte le vibrazioni più nascoste così come i caratteri manifesti.*

*Analogamente, la 16a Quadriennale è concepita come una mappatura mutevole delle produzioni artistiche e culturali dell'Italia contemporanea ed è articolata in dieci sezioni espositive, ognuna delle quali approfondisce un tema, un metodo, un'attitudine, una genealogia che connota quelle produzioni. Nelle parole dei curatori:*

*“Gli approfondimenti proposti nelle dieci sezioni della mostra sono percorsi dalla tensione generata dal confronto tra le narrazioni istituzionalizzate dell'arte italiana del passato e lo sguardo a un presente in via di definizione, che appunto non è possibile qualificare se non come altro. La differenza emerge quindi come la condizione inevitabile sulla quale questa edizione della Quadriennale si edifica e diventa lo strumento di lettura offerto allo spettatore, invitato quindi a interpretare le sezioni espositive come incarnazioni di discorsi artistico-culturali in dialogo con il passato attraverso strategie di rilettura critica, innovazione e superamento”.*



## LE RAGAZZE EMMA CLINE



*«Non appena mi cadde l'occhio sulle ragazze che attraversavano il parco, la mia attenzione restò fissa su di loro. Quella dai capelli neri con le sue accompagnatrici, la loro risata un rimprovero alla mia solitudine. Stavo aspettando che succedesse qualcosa, senza sapere cosa. E poi ecco».*

*Evie voleva solo che qualcuno si accorgesse di lei. Come tutte le adolescenti cercava su di sé lo sguardo degli altri. Un'occasione per essere trascinata via, anche a forza, dalla propria esistenza. Ma non aveva mai creduto che questo potesse accadere davvero. Finché non le vide: le ragazze. Le chiome lunghe e spettinate, i vestiti cortissimi. Il loro incedere fluido e incurante come di «squali che tagliano l'acqua». Poi il ranch, nascosto tra le colline. L'incenso, la musica, i corpi, il sesso. E, al centro di tutto, Russell. Russell con il suo carisma oscuro. Ci furono avvertimenti, segni di ciò che sarebbe accaduto? Oppure Evie era ormai troppo sedotta dalle ragazze per capire che tornare indietro sarebbe stato impossibile?*

*«Le ragazze annuncia l'arrivo di una voce formidabile nella narrativa americana».*

*Jennifer Egan*

*«Non so che cosa sia più stupefacente, se la capacità di Emma Cline di comprendere gli esseri umani o la bellezza della sua scrittura».*

*Mark Haddon*

*Scritto a 24 anni, tradotto in 35 Paesi e subito in vetta alle classifiche di tutto il mondo,*

# DITELO...

## ...AL COMMERCIALISTA

*A cura del rag. Michele Petracca*

730/2016

*Cari soci, ben trovati. Spero che abbiate trascorso un tranquillo e beato periodo di vacanza e di riposto malgrado alcune sorprese riscontrate in sede di accredito o addebito delle somme risultanti dalla presentazione del mod. 730/2016.*

*Già, perché alcuni di Voi non hanno avuto l'accredito di quanto esattamente si aspettavano.*

*Cominciamo col dire che oltre la metà dei contribuenti hanno avuto anche due-tre mesi di ritardo l'accredito delle somme spettanti. Questo non per colpa dei CAF ai quali la maggior parte di noi fanno ricorso, ma a causa dell'Agenzia delle Entrate che, come previsto dalla nuova normativa ha chiesto direttamente ai CAF chiarimenti e perfino documenti circa alcune spese sostenute, in particolare modo per quelle relative ai lavori di ristrutturazione.*

*Quest'anno in particolare modo, sono stati richiesti i giustificativi di spesa soprattutto quando difformi dai dati in possesso dell'Agenzia delle Entrate e presenti nel 730 precompilato ai quali tutti debbono fare riferimento.*



*Rammento che Banche, Società di Assicurazione, INPS, ASL, Professionisti, Farmacie ecc. sono tenuti, già dallo scorso anno, all'invio di tutta la documentazione di loro competenza e dalla quali scaturiscono poi, le detrazioni di imposta.*

*Faccio un esempio per rispondere alla seguente domanda postami e che così semplifico:*

- A fronte di tutti i giustificativi di spesa relativi a lavori di ristrutturazione effettuati, mi sono visto ridurre l'importo di circa € 1200,00 , così come in verità risulta dal 730 precompilato mostratomi dal CAF.*

*Da quanto riferitomi dal socio devo purtroppo dire che ha ragione l'Agenzia delle Entrate.*

*Come ho avuto già occasione di ripetere altre volte, i pagamenti devono essere eseguiti esclusivamente a mezzo di bonifico bancario o postale.*

*Non sono ammesse altre forme di pagamento come ad es: assegni bancari o postali, contanti, carte di credito e forme di pagamento on-line tipo pay pall.*

*Pagamenti effettuati con tali forme, non vengono inviati all'Agenzie delle Entrate, così come invece avviene quando viene emesso un bonifico .*

*In pratica quest'anno è stata richiesta tutta la documentazione che, sottoposta a minuzioso controllo, ha dato luogo ad una serie di tagli.*

*Rispondo così ad un altro socio che, come il precedente è stato oggetto di decurtazione: le porte interne e i parquet non sono detraibili, così come non sono detraibili le spese di montaggio dei mobili e le mattonelle acquistate separatamente.*

*Poiché anche per il corrente anno sarà possibile godere delle detrazioni per lavori di ristrutturazione, non vi fidate del negoziante che, pur di incassare immediatamente il dovuto vi dice che potete effettuare il pagamento con carta di credito o altro: solo il bonifico rende tracciabile la spesa e l'effettivo committente.*

*Parlo di committente non a caso, perché nessun Istituto di Credito emetterà un bonifico su di un conto corrente che non è il nostro. Ecco quindi il motivo della tracciabilità. Al riguardo è stato respinto un bonifico effettuato dalla nuora per il pagamento di una fattura per lavori di ristrutturazione effettuati dalla suocera impossibilitata al momento a provvedervi direttamente: Intestazione del bonifico non corrispondente a quello della fattura. Ad onore dei fatti L'Istituto aveva avvertito della incongruità della cosa.*

*Altro tema che ha causato una riduzione degli importi indicati : **detraibilità dei farmaci da banco.***

*Per essere detraibile il prodotto acquistato deve essere definiti FARMACO e non PARAFARMACO, pertanto se sulla scontrino è riportata questa seconda dicitura non può formare oggetto di detrazione.*

*Un altro metodo è fare riferimento a quando indicato sulla confezione. I farmaci da banco detraibili presentano sempre una delle seguenti sigle:*

- *OTC (over the counter, farmaci da banco);*
- *SOP (farmaco senza obbligo di prescrizione medica);*
- *F.co (farmaco);*
- *Med.le (medicinale),*
- *farmaci di fascia C;*

*i prodotti galenici sono detraibili solo se preparati direttamente dal farmacista, dietro presentazione di scontrino parlante (con l'indicazione che si tratta di un farmaco) o ricevuta del farmacista (che scriverà "farmaco" o "medicina" o equivalenti).*

*Infine, i dispositivi medici (misuratori di pressione, apparecchi per aerosol ecc.) sono detraibili se definibili come tali sullo scontrino (dispositivo medico / DM / IVD) e se dotati di marcatura CE.*

*Su richiesta allego un elenco (non esaustivo) dei più comuni dispositivi medici detraibili:*

*Lenti oftalmiche correttive dei difetti visivi*

*Montature per lenti correttive dei difetti visivi*

*Occhiali premontati per presbiopia*

*Apparecchi acustici*

*Cerotti, bende, garze e medicazioni avanzate*

*Siringhe*

*Termometri*



*Apparecchio per aerosol*

*Apparecchi per la misurazione della pressione arteriosa*

*Penna pungidito e lancette per il prelievo di sangue capillare ai fini della misurazione della glicemia*

*Pannoloni per incontinenza*

*Prodotti ortopedici (ad es. tutori, ginocchiere, cavigliere, stampelle e ausili per la deambulazione in generale ecc.)*

*Ausili per disabili (ad es. cateteri, sacche per urine, padelle ecc..)*

*Lenti a contatto*

*Soluzioni per lenti a contatto*

*Prodotti per dentiere (ad es. creme adesive, compresse disinfettanti ecc.)*

*Materassi ortopedici e materassi antidecubito*

### ***Dispositivi Medico Diagnostici in Vitro***

***(IVD)***

*Contenitori campioni (urine, feci)*

*Test di gravidanza*

*Test di ovulazione*

*Test menopausa*

*Strisce/Strumenti per la determinazione del glucosio*

*Strisce/Strumenti per la determinazione del colesterolo totale, HDL e LDL*

*Strisce/Strumenti per la determinazione dei trigliceridi*

*Test autodiagnostici per le intolleranze alimentari*

*Test autodiagnosi prostata PSA*

*Test autodiagnosi per la determinazione del tempo di protrombina (INR)*

*Test per la rilevazione di sangue occulto nelle feci*

*Test autodiagnosi per la celiachia*

*Con particolare riferimento agli occhiali da vista è obbligatorio allegare alla fattura la prescrizione del medico oculista.*

### **MODELLO 730 integrativo**

*Anche quest'anno qualche socio si è accorto di aver omesso l'inserimento di spese le cui fatture, al momento della presentazione del Modello 730/2016, erano introvabili o non ancora inviate da parte dei percettori delle somme (es: acquisto di occhiali).*

### **NESSUN PROBLEMA**

*Se il modello è stato compilato in modo corretto, ma ci siamo accorti di aver dimenticato di esporre degli oneri deducibili o detraibili, c'è la possibilità di:*

*presentare entro il 25 ottobre un modello 730 integrativo. Il modello 730 integrativo deve essere presentato a un intermediario (Caf, professionista),*

*anche se il modello precedente era stato presentato al datore di lavoro o all'ente pensionistico o era stato presentato direttamente tramite il sito internet dell'Agenzia delle Entrate*

*presentare, in alternativa, un modello Unico Persone fisiche entro il termine di presentazione della dichiarazione dei redditi relativa al periodo d'imposta successivo (2017).*

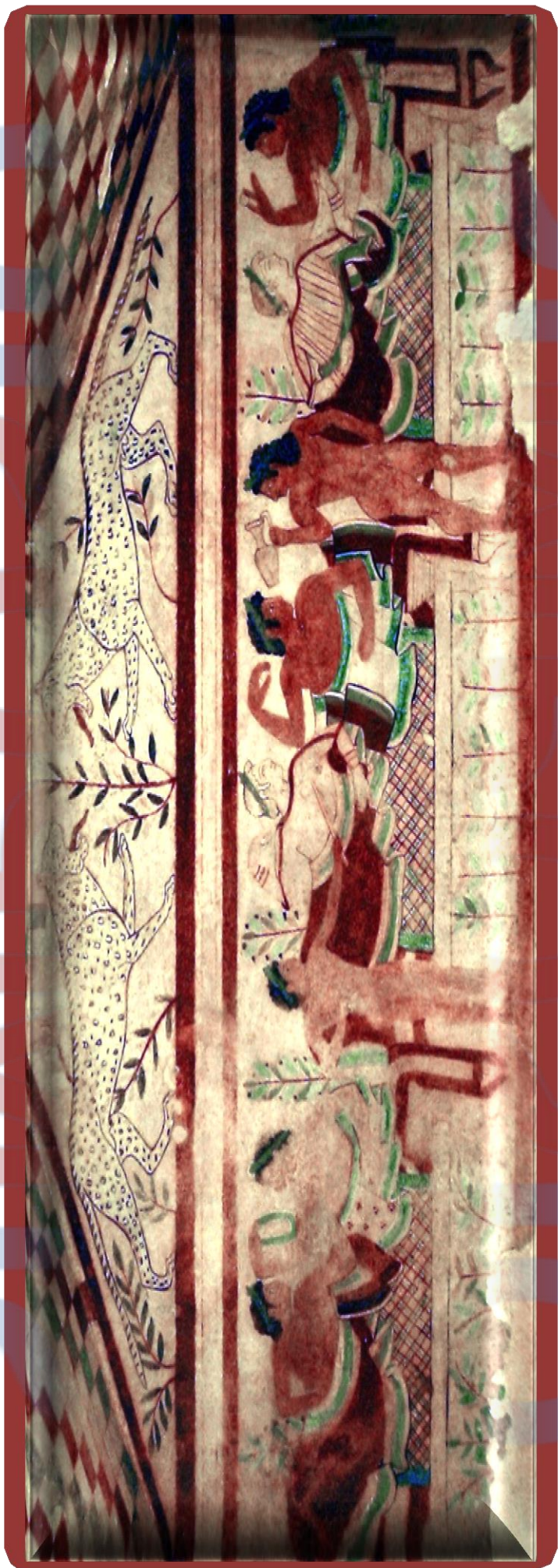
*Se, invece, caso molto più raro, ci siamo accorti di aver dimenticato di dichiarare dei redditi oppure indicato oneri deducibili o detraibili in misura superiore a quella spettante, bisogna presentare obbligatoriamente un modello Unico Persone fisiche e pagare direttamente le somme dovute, compresa la differenza rispetto all'importo del credito risultante dal modello 730, che è stato comunque già rimborsato dal sostituto d'imposta, oltre ad una sanzione per il ritardato pagamento visto che il termine ultimo per la presentazione dell'Unico 2016 ha scadenza 30 settembre.*

*Ad una domanda dell'ultima ora , sulle successioni, cercherò di dare una risposta quanto più esaustiva il prossimo mese. All'interessato ho già inoltrato una risposta sintetica.*

*Aspetto sempre Vostre domande alle quali cercherò di dare quante più informazioni possibili, consultando anche siti particolarmente specializzati.  
Un cordiale saluto.*



# SIMPLOSIS



# SIMPLOSIS

# I PIACERI DELLA TAVOLA

*A cura di Elisabetta Giannini*

## CASARECCE CON PESCESPADA E MENTA

### **ERRATA CORRIGE**

*Nel precedente numero, la ricetta si riferiva alla “Marmellata di pomodori rossi”*

### **Ingredienti per quattro persone:**

*400 gr. di casarecce;*

*2 tranci di pesce spada da 200 gr. l'uno;*

*200 gr. pomodorini ciliegia;*

*Una manciata di menta;*

*1/2 bicchiere di vino bianco;*

*1 spicchio di aglio;*

*Olio, sale e pepe.*

### **Procedimento:**

*Eliminate la pelle del pesce spada e riducetelo a cubetti. Lavate i pomodorini e tagliateli in quarti. In una padella soffriggete lo spicchio di aglio con l'olio, poi unite il pesce spada facendolo rosolare. Sfumate con vino bianco e, quando sarà evaporato, aggiungete i pomodorini. Salate e fate cuocere per 5 minuti circa. Lessate le casarecce in abbondante acqua salata. Aggiustate di sale e pepe il condimento e profumate con le foglie di menta. Scolate la pasta direttamente in padella. Amalgamate e guarnite con qualche fogliolina di menta fresca.*



# IL MENESTRELLO

di *Carla Battistini*

## VILLA ARZILLA

*A ottobre c'è la festa de li nonni  
'n so mica zombi svejati da li sonni,  
tanto c'è l'Inps che li conosce bene  
e a mantenelli, forse je conviene.  
Villa Arzilla s'è aperta in Parlamento  
e scappa fori n'anziano ogni momento:  
er Sor D'Alema, che s'era surgelato,  
ne la tenzone mò s'è aributtato.  
Berlusconi che er core s'è arifatto  
a chiacchierà se sente ancora adatto,  
vecchie glorie rifanno la presenza  
artro che giovani... ce vole l'esperienza.  
Quarcuno ormai da poco c'ha lasciato...  
j'era scaduto er tempo... che peccato...!  
Però er Gerovital ne sarva tanti  
de nonni a Villa Arzilla, e sò pimpanti;  
fanno Università e Volontariato  
scrivono libri e fanno pure teatro,  
balleno er liscio, riempieno palestre...  
c'hanno er Dna extraterrestre!*

Quello sardo già stà ne le provette,  
l'eterna gioventù forse promette!  
Da Villa Arzilla, quella americana  
è scappata 'na coppia proprio strana;  
Illary e Donald se sò candidati  
e le primarie già l'hanno imparmati.  
Donald er roscio dice. "Sono un Dio,  
er Presidente giusto sono io,  
sò l'omo forte: 'st'analisi è la mia  
colesterolo, pressione e glicemia;  
mica sò come l'artra candidata  
- l'avete visto? - per tera era crollata!"  
Illary se risente: "Ero 'n po' stanca,  
tranquilli, la salute nun me manca,  
ma quale pormonite? Sò guarita,  
guarda l'analisi! Sò ringalluzzita,  
ho preso l'antibiotico e sò sana,  
farò la Presidente americana!"  
Ma nun ce serve poi de scomodà  
certi campioni de pubblicità  
pe' fa 'n eloggio a tutti li nonnini:  
chi aiuta i fiji o bada ai nipotini,  
chi se sposa persino in terza età...  
forse sarà er Viagra, chi lo sà?  
"Diversamente giovani", no anziani



*questi sò la risorsa der domani,  
pare che fanno er bagno ogni mattina,  
come ner firm "Cocoon", ne la piscina,  
ma la maggia nell'acqua nun ce stà...  
è tanta voja de dassè da fà!!!*



***Associazione Culturale  
Simposium***

**Mail:**

**[ass.simposium@gmail.com](mailto:ass.simposium@gmail.com)**

**Web: [acsimposium.weebly.com](http://acsimposium.weebly.com)**

**Tel. 327. 4533727**









